

# Dane statystyczne w praktyce biznesowej

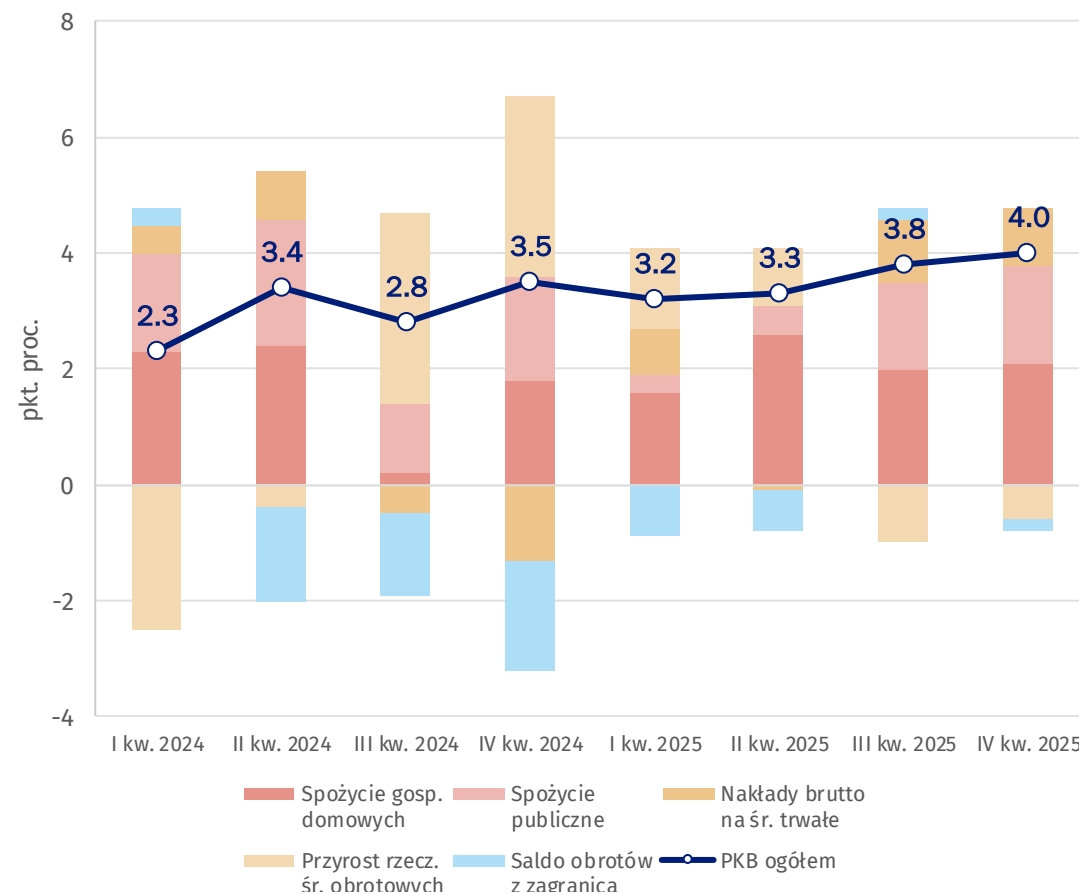
Łukasz Kozłowski  
główny ekonomista Federacji Przedsiębiorców Polskich

Warszawa, 24 marca 2026 r.

## Miesięczne i kwartalne dane makroekonomiczne

- Podstawowe narzędzia bieżącego monitorowania stanu polskiej gospodarki i sektora przedsiębiorstw
- Produkt krajowy brutto i jego składowe
- Wskaźniki cen – CPI, PPI
- Produkcja sprzedana przemysłu
- Sprzedaż detaliczna
- Produkcja budowlano-montażowa

Kontrybucja kategorii do wzrostu realnego PKB (pkt. proc.)

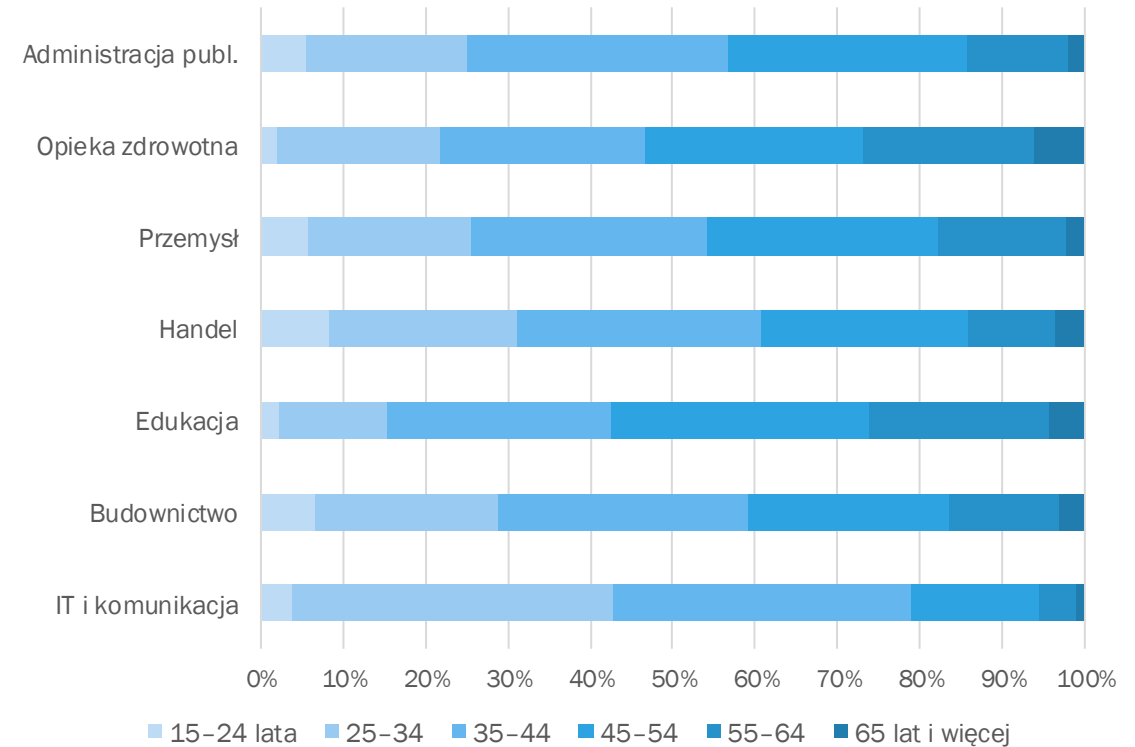


Źródło: opracowanie na podstawie danych GUS

## Statystyka rynku pracy

- Stopa bezrobocia – rejestry vs. BAEL
- Popyt na pracę
- Udział cudzoziemców w polskim rynku pracy
- Formy zatrudnienia
- Wymiar czasu pracy
- Przyczyny bierności zawodowej
- Coraz szerszy zakres wykorzystania danych administracyjnych w statystyce rynku pracy

Struktura wiekowa pracujących wg sekcji (wrzesień 2025)

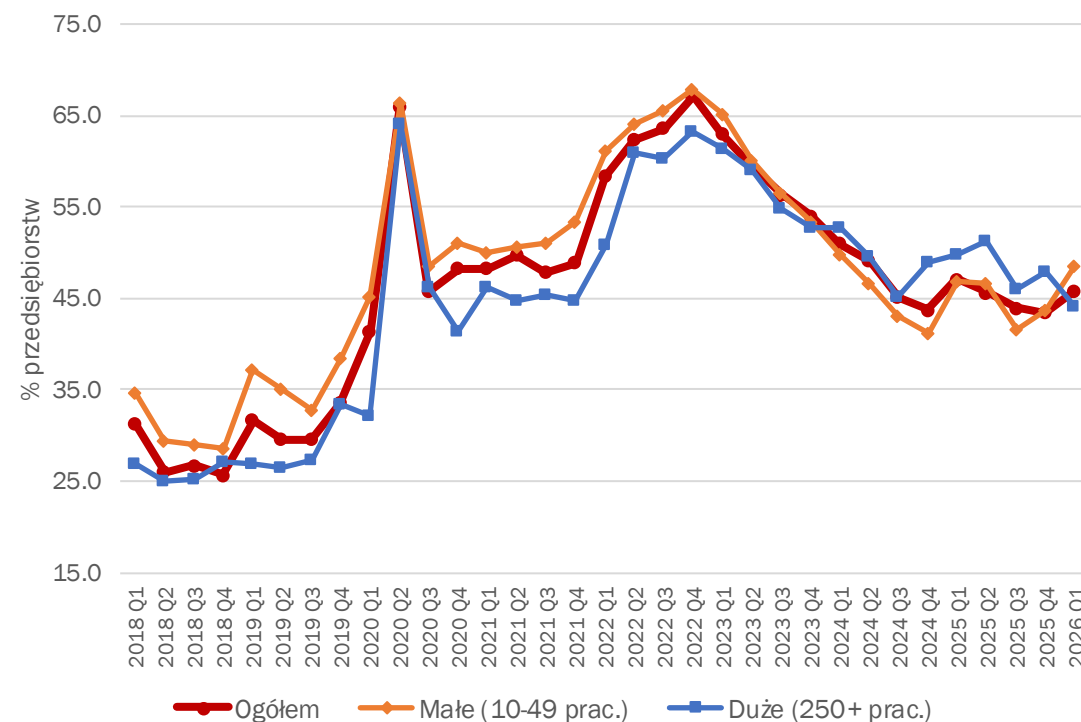


Źródło: opracowanie na podstawie danych GUS

## Badania koniunktury gospodarczej

- Stosunkowo wąski zakres alternatyw dostępnych na polskim rynku w zakresie badań sentymentu gospodarczego
- Długie szeregi czasowe danych GUS, obejmujące zarówno sektor przedsiębiorstw, jak również konsumentów
- Analiza sygnalizowanych barier rozwoju działalności gospodarczej pozostaje szczególnie istotna w kontekście debaty na temat rozwiązań legislacyjnych oraz polityki ekonomicznej państwa

Niepewność ogólnej sytuacji gospodarczej jako bariera działalności



Źródło: opracowanie na podstawie danych GUS

## Analizy sektorowe – dane ze sprawozdań F-01/I-01

- Najbardziej szczegółowe źródło wiedzy na temat wyników działalności przedsiębiorstw w Polsce
- Dostępność danych według obszarów działalności aż do poziomu klas PKD
- Dane obejmują nie tylko wynik finansowy, ale również m.in.. strukturę kosztów, zatrudnienie oraz inwestycje
- Kluczowe ograniczenie: wyłącznie podmioty od 50 zatrudnionych oraz prowadzące księgi rachunkowe

**Tablica 1. Podstawowe dane o badanych przedsiębiorstwach w okresie 1-3 kwartał 2025 r.**

Wyszczególnienie	Ogółem	Liczba pracujących	
		50-249	250 i więcej
Liczba przedsiębiorstw	18 096	14 155	3 941
Liczba pracujących w osobach	4 898 698	1 526 714	3 371 984
	w mln zł		
Przychody ogółem	3 947 121,4	1 158 191,2	2 788 930,2
w tym przychody netto ze sprzedaży produktów, towarów i materiałów	3 810 154,9	1 121 106,2	2 689 048,8
Koszty ogółem	3 756 596,2	1 098 887,9	2 657 708,3
w tym koszt własny sprzedanych produktów, towarów i materiałów	3 630 822,4	1 065 047,8	2 565 774,6
Wynik finansowy brutto	190 525,2	59 303,3	131 221,9
Wynik finansowy netto	153 191,6	48 944,3	104 247,3
Nakłady inwestycyjne	144 493,0	31 190,8	113 302,2

Źródło: GUS, Wyniki finansowe przedsiębiorstw w okresie 1-3 kwartał 2025 r.



## Baza REGON

- Najszersza łatwo dostępna baza podstawowych danych na temat podmiotów gospodarczych
- Kluczowym atutem REGON jest szerokie pokrycie, obejmujące wszystkie formy prawne prowadzenia działalności
- Poza danymi indywidualnymi, wysoką użyteczność wykazują zestawienia zbiorcze w układzie miesięcznym i kwartalnym



Główny  
Urząd Statystyczny

**BAZA INTERNETOWA REGON**  
*Wyszukiwarka podmiotów gospodarki narodowej*

Wyszukiwanie

Identyfikator

REGON

NIP

KRS

Wyczyść

Szukaj

Stan danych na dzień: 19-03-2026

**Informacja prawna:** Zgodnie z art. 43 ust. 2 ustawy z dnia 29 czerwca 1995 r. o statystyce jest równoznaczne z potwierdzeniem dokon:

Adres

Grupa identyfikatorów

Statystyki



## Dane statystyki publicznej w procesie legislacyjnym i dialogu społecznym

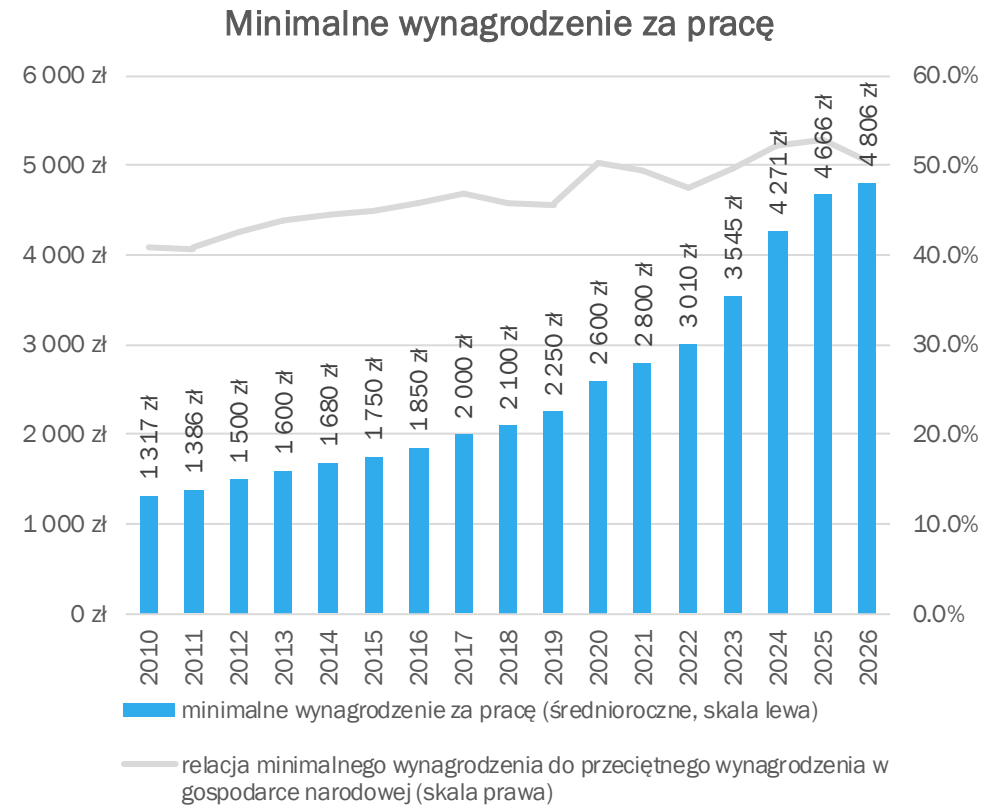
- Ocena skutków regulacji (OSR) wymaga przedstawienia przez projektodawcę szacunku skali oraz kierunku oddziaływania proponowanych zmian legislacyjnych, gdzie często podstawowym źródłem danych jest statystyka publiczna
- Partnerzy społeczni w procesie analizy oraz konsultacji projektów aktów prawnych również opierają się na danych GUS przy formułowaniu własnych opinii oraz ich uzasadnianiu

4. Podmioty, na które oddziałuje projekt			
Grupa	Wielkość	Źródło danych	Oddziaływanie
Pracownicy sektora publicznego (w tym osadzeni), których wynagrodzenie zasadnicze jest niższe niż minimalne wynagrodzenie za pracę	Ok. 110 tys. osób	Dane pozyskane przez MRPiPS z resortów i części JST	Podwyższenie wynagrodzenia w związku z ustaleniem wynagrodzenia zasadniczego na poziomie minimalnego wynagrodzenia za pracę.
Pracownicy sektora prywatnego, których wynagrodzenie zasadnicze jest niższe niż minimalne wynagrodzenie za pracę	Brak danych	Brak danych	W zależności od wewnętrznych uregulowań w zakładzie, podwyższenie wynagrodzenia w związku z ustaleniem wynagrodzenia zasadniczego na poziomie minimalnego wynagrodzenia za pracę.
Pracodawcy – podmioty prywatne gospodarki narodowej zarejestrowane w rejestrze REGON, deklarujące prowadzenie działalności (z wyłączeniem liczby mikroprzedsiębiorstw do 1 osoby pracującej)	3 034 278	<a href="https://stat.gov.pl/obszary-tematyczne/podmioty-gospodarcze-wyniki-finansowe/zmiany-strukturalne-grup-podmiotow/zmiany-strukturalne-grup-podmiotow-gospodarki-narodowej-w-rejestrze-regon-2023-r-1,28.html">https://stat.gov.pl/obszary-tematyczne/podmioty-gospodarcze-wyniki-finansowe/zmiany-strukturalne-grup-podmiotow/zmiany-strukturalne-grup-podmiotow-gospodarki-narodowej-w-rejestrze-regon-2023-r-1,28.html</a> , tab. 1, sektor prywatny, dane za 2022 r., <a href="https://stat.gov.pl/obszary-tematyczne/podmioty-gospodarcze-wyniki-finansowe/przedsiębiorstwa-niefinansowe/dzialalnosc-przedsiębiorstw-o-liczbie-pracujacych-do-9-osob-w-2022-roku-21,11.html">https://stat.gov.pl/obszary-tematyczne/podmioty-gospodarcze-wyniki-finansowe/przedsiębiorstwa-niefinansowe/dzialalnosc-przedsiębiorstw-o-liczbie-pracujacych-do-9-osob-w-2022-roku-21,11.html</a> , tab. 1, liczba mikroprzedsiębiorstw do 1 osoby pracującej, dane za 2022 r.	Wzrost kosztów wynagrodzeń w przypadku stosowania przez podmioty dodatków do wynagrodzenia oraz premii i nagród jako uzupełnienia do minimalnego wynagrodzenia za pracę, jeśli dodatki wynikają z przepisów prawa bądź wewnętrznych regulacji.
Pracodawcy – sektor publiczny	111 929	<a href="https://stat.gov.pl/obszary-tematyczne/podmioty-gospodarcze-wyniki-finansowe/zmiany-strukturalne-grup-podmiotow/zmiany-strukturalne-grup-podmiotow-gospodarki-narodowej-w-rejestrze-regon-2023-r-1,28.html">https://stat.gov.pl/obszary-tematyczne/podmioty-gospodarcze-wyniki-finansowe/zmiany-strukturalne-grup-podmiotow/zmiany-strukturalne-grup-podmiotow-gospodarki-narodowej-w-rejestrze-regon-2023-r-1,28.html</a> , dane za 2023 r.	Wzrost kosztów wynagrodzeń w przypadku stosowania dodatków do wynagrodzenia oraz premii i nagród jako uzupełnienia do minimalnego wynagrodzenia za pracę, jeśli dodatki wynikają z przepisów prawa bądź wewnętrznych regulacji.

Źródło: OSR do rządowego projektu ustawy z dnia 22 sierpnia 2024 r. o minimalnym wynagrodzeniu za pracę

## Negocjacje płacowe w Radzie Dialogu Społecznego

- Zakres: minimalne wynagrodzenie za pracę oraz wskaźnik wzrostu płac w państwowej sferze budżetowej
- Przeciętne wynagrodzenie w gospodarce narodowej za I kw. to w ostatnich latach kluczowy punkt odniesienia do startu negocjacji
- Korekta o błąd prognozy inflacji w oparciu o wskaźnik weryfikacyjny
- Poza aspektem formalnym, dane GUS stanowią kluczowy punkt odniesienia w dyskusjach w ramach prac zespołu problemowego oraz na posiedzeniu plenarnym



Źródło: obliczenia na podstawie danych GUS oraz rozporządzeń Rady Ministrów

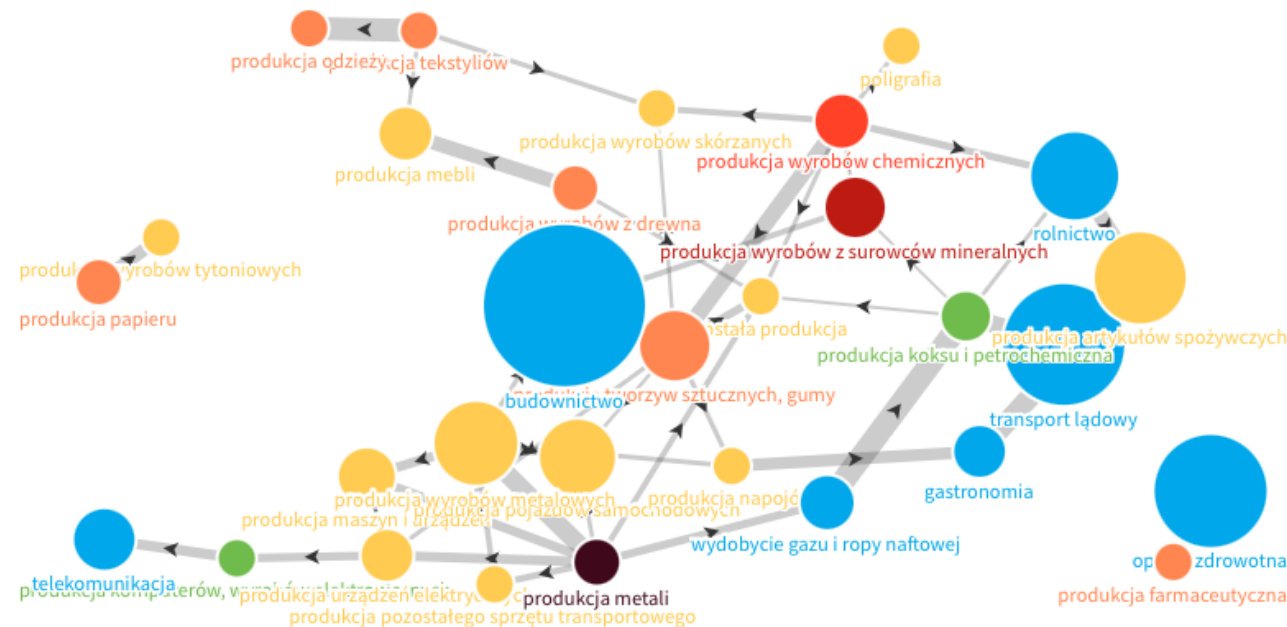
## Analiza ryzyka sektorowego w obliczu szoku energetycznego

- Szok na rynku energii w 2022 r. spowodował poważne zakłócenia w działalności niektórych segmentów przetwórstwa przemysłowego, co w narastającym stopniu zaczęło oddziaływać w ramach łańcucha dostaw
- Jako FPP opracowaliśmy mapę ryzyka dla polskiego przemysłu i innych branż gospodarki, pokazując skalę wzajemnych oddziaływań, i w jaki sposób może przebiegać „efekt domina”
- Mapa łączy trzy wymiary – siłę powiązań międzybranżowych, wagę sektora mierzoną wartością dodaną oraz udział energii w kosztach działalności
- Podstawowym źródłem danych był rachunek podaży i wykorzystania wyrobów i usług z GUS

### Mapa powiązań między działami polskiego przemysłu

Wielkość punktów proporcjonalna względem wartości dodanej działu; grubość linii proporcjonalna względem udziału w dostawach ogółem (pominięto powiązania słabsze niż 7%)

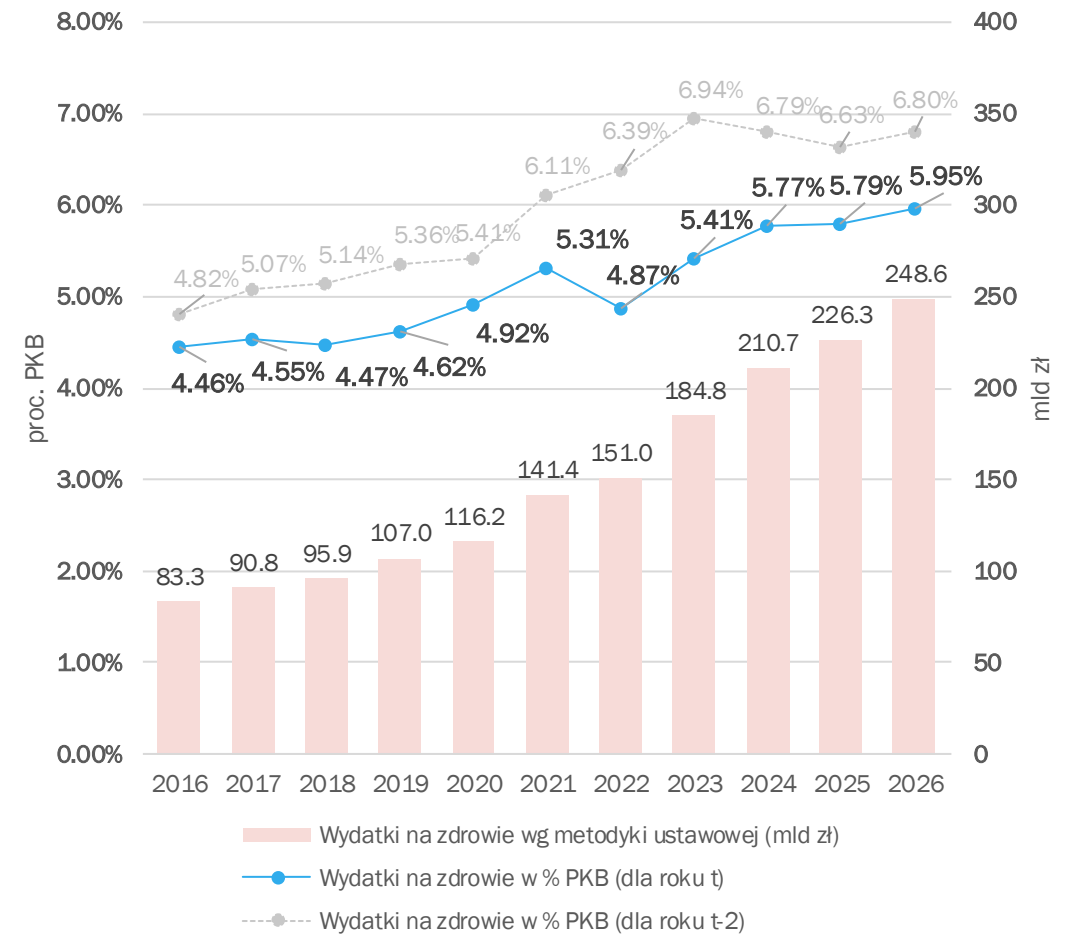
**Energochłonność:** ● poniżej 1% ● 1-2% ● 2-3% ● 3-4% ● 4-6% ● powyżej 6% ● inne branże



Dane: GUS (2018)

## Monitorowanie wydatków w sektorze ochrony zdrowia

- Projekt CALPE – „Monitor Finansowania Ochrony Zdrowia”, prowadzony od 2022 r.
- Dane w zakresie wydatków na ochronę zdrowia są rozproszone między NFZ, MZ, inne części budżetowe oraz fundusze celowe
- Coroczna publikacja sygnalna GUS „Wydatki na ochronę zdrowia” stanowi jedyne źródło ostatecznej weryfikacji kompletności gromadzonych danych o wydatkach w rozumieniu art. 131c ustawy o świadczeniach opieki zdrowotnej finansowanych ze środków publicznych

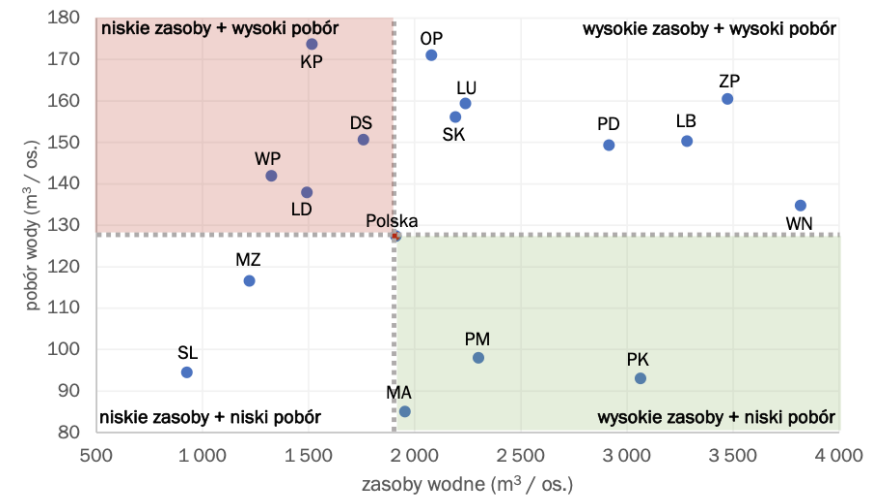


Źródło: obliczenia na podstawie danych GUS, NFZ i MZ

## Wpływ Strategii Odporności Wodnej na polską gospodarkę

- Na forum UE rozpoczyna się dyskusja na temat gruntownej przebudowy polityki wodnej oraz ukierunkowania jej na ochronę zasobów poprzez poprawę dostępności oraz efektywności jej wykorzystania
- W ramach FPP/CALPE opracowaliśmy analizy dotyczące skali wyzwań, jakie mogą stać w tym obszarze przed poszczególnymi sektorami polskiej gospodarki
- Kluczowe dane dotyczące strony zasobowej pozyskaliśmy z MKiŚ oraz PIG, jednak zdecydowanie najbogatszym źródłem informacji m.in. o wykorzystaniu wody w przemyśle są dane GUS

kod	dział	pobór wody (mln m <sup>3</sup> )	zmiana poboru od 2010 r.	nieoczyszczone ścieki	intensywność (m <sup>3</sup> / mln zł)	zmiana intensywności od 2010 r.
10	żywność	92,6	22,8%	1,0%	1 879,1	10,9%
11	napoje	27,0	18,6%	2,7%	4 002,0	23,1%
13	tekstyli	4,2	-16,2%	0,0%	788,0	-23,3%
14	odzież	0,4	-40,7%	0,0%	40,4	-27,1%
15	w. skórzane	0,4	-48,0%	0,0%	336,2	-44,8%
16	w. z drewna	6,9	19,2%	0,1%	452,0	5,1%
17	papier	113,6	29,1%	0,2%	8 878,5	-1,3%
19	rafinacja ropy	45,6	10,5%	0,4%	4 230,8	-27,9%
20	w. chemiczne	330,6	-0,4%	0,3%	17 851,2	-15,8%
21	farmaceutyki	3,9	-8,3%	0,4%	692,4	-15,4%
22	tw. sztuczne	6,2	-15,1%	4,4%	224,9	-38,3%
23	w. z min. sur.	14,0	-19,3%	44,4%	613,0	-30,1%
24	metale	33,5	-34,9%	0,3%	4 045,3	-45,9%
25	w. metalowe	1,8	-20,3%	9,9%	31,5	-30,3%



Źródło: obliczenia na podstawie danych GUS

## Podsumowanie

W celu dalszego podnoszenia użyteczności udostępnianych danych statystycznych, kluczowe znaczenie mają:

- Głębia i rozdzielczość danych
- Kontynuacja trendu szerszego gromadzenia danych ze źródeł administracyjnych
- Dostępność danych w nowych kanałach

